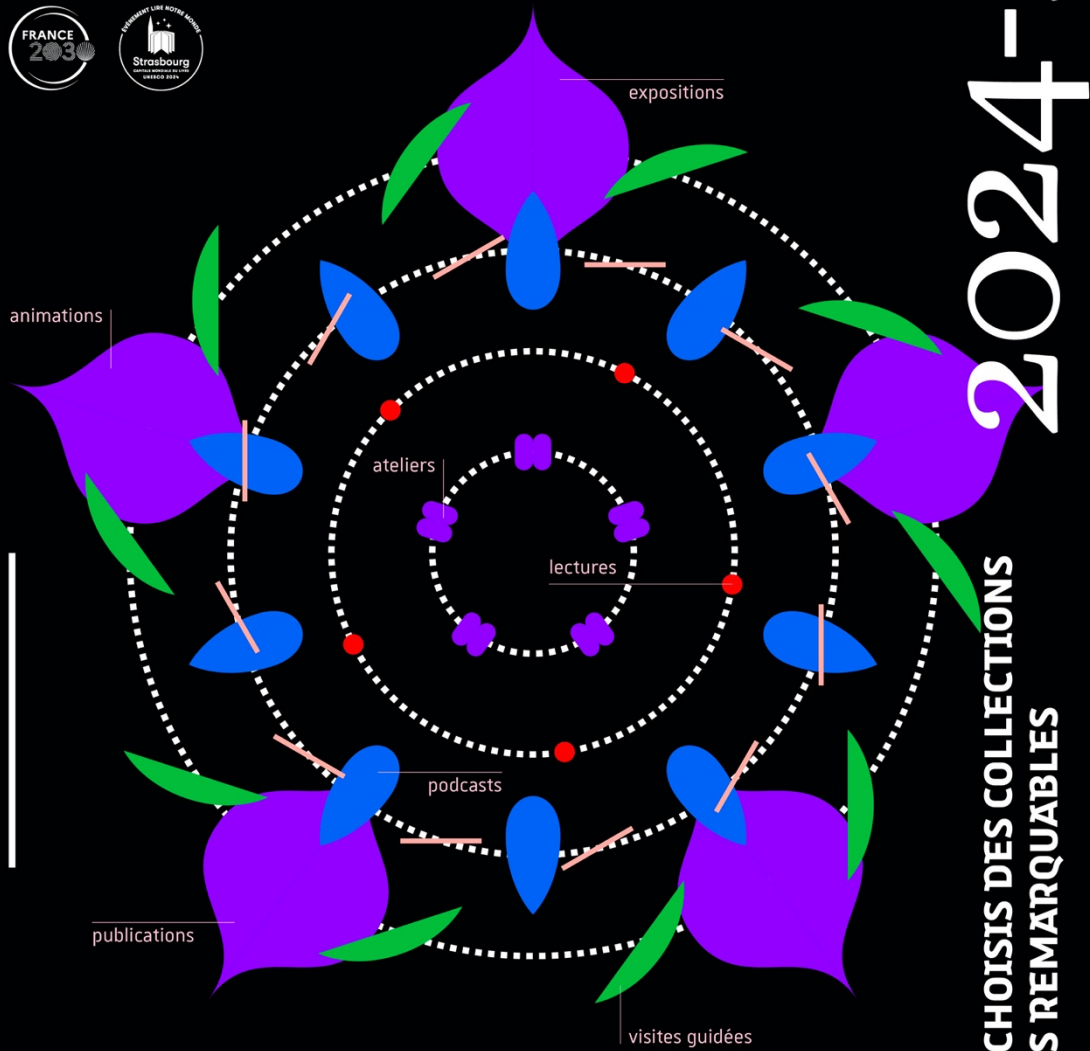


Un programme de médiation arts et sciences
porté par la Faculté des sciences de la vie
de l'Université de Strasbourg, son Jardin botanique & son Herbarium,
en collaboration avec les enseignants-chercheurs et les étudiants
du 1^{er} juin 2024 au 31 décembre 2025



2024-25

MORCEAUX CHOISIS DES COLLECTIONS
BOTANIKES REMARQUABLES

Florilèges

Dossier de presse



« FLORILÈGES »

Morceaux choisis des collections botaniques remarquables »

Événement de médiation sciences en société visant à valoriser les collections patrimoniales botaniques de la Faculté des sciences de la vie dans le but de les faire connaître au grand public (9 à 99 ans).

Au programme : Expositions, conférences, ateliers, rencontres, publications, vidéo documentaire, visites guidées virtuelles et présentes, temps forts...

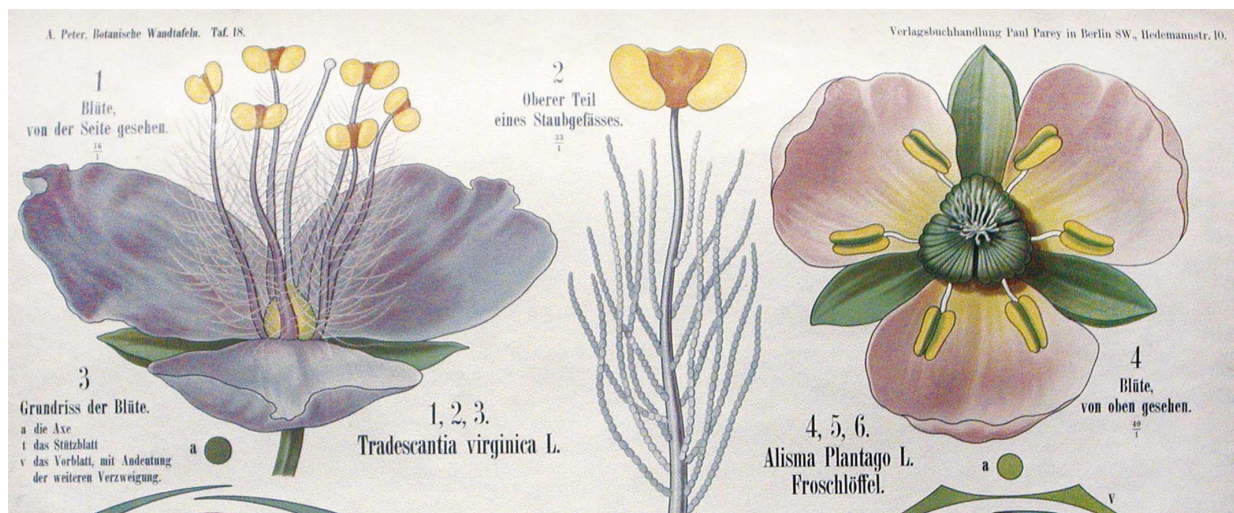
Comme chaque année, la Faculté des sciences de la vie et ses collections muséales : le Jardin botanique et l'Herbier, proposent au public un nouveau programme de médiation sciences et société avec des temps forts déclinés sur plusieurs saisons culturelles.

Nous inaugurons cette année, notre projet avec les **Rendez-vous aux Jardins le samedi 1^{er} et le dimanche 2 juin 2024**. Cette manifestation nationale marquera le début des expositions et des animations de l'été.

Le programme se poursuivra avec **les Journées Européennes du Patrimoine le samedi 21 et le dimanche 22 septembre 2024** et la Fête de la science du 4 au 14 octobre.

Par ailleurs, « Florilèges » s'inscrit également dans le cadre de Strasbourg, capitale mondiale du livre avec la création et l'installation **d'une « boîte à lire »** dans le Jardin botanique.

Notre offre culturelle se caractérise également par de nombreuses collaborations pédagogiques, artistiques et scientifiques se traduisant par des productions originales « arts et sciences ».



A. Le contexte

À la Faculté des sciences de la vie, les collections d'enseignement et de recherche se sont constituées avec la création de l'Université allemande (1880) mais des collections plus anciennes sont venues enrichir ce patrimoine comme dans le cas de l'Herbier de l'Université de Strasbourg qui a bénéficié de dons importants et dont certains spécimens datent du début du XVIII^e.

Cachées du grand public, ces collections patrimoniales botaniques sont composées d'objets et de spécimens remarquables comme des tableaux muraux de fleurs, des modèles en papier mâché de la fin de XIX^e, d'échantillons d'herbier, de graines et de bois anciens...

Au-delà de leur potentiel pédagogique, ces outils d'enseignement et de recherche sont de véritables œuvres d'art. C'est pourquoi les manifestations qui vont se dérouler sur plus de deux ans visent à **valoriser ce patrimoine** et s'attacheront à en **dévoiler les beautés**.

B. Les contenus

1. La collection d'enseignement botanique

Cette collection se compose de :

- Collection emblématique de modèles botaniques dits « Modèles Brendel » du fin XIX^e.



- Collection de plus de 300 planches murales, illustrant tout le monde végétal, des algues aux angiospermes. Planches françaises et planches allemandes.



- De nombreux échantillons en fluides (alcool) ou à sec remontant jusqu'à la fin du XIX^e siècle.

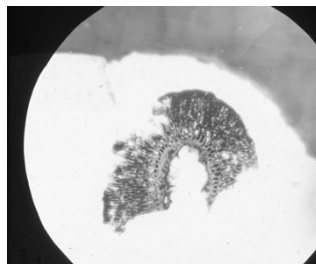
- De nombreux modèles de champignons en plâtre, d'ovules et d'embryons en cire.



- Une collection de paléobotanique, coll. Friedrich zu Solms-Laubach.



- Des maquettes plus récentes en papier mâché démontables pour diverses leçons de botanique.
- Les collections de photographies sur plaques de verre en noir et blanc et colorisées.
- Des collections de préparations microscopiques.
- Des outils d'enseignement et de recherche anciens : appareillages, verrerie, microscopes.



2. Les collections inertes du Jardin botanique

Elles comprennent plusieurs types d'objets destinés à accompagner le travail des enseignants-chercheurs et de l'équipe du Jardin tout en restant difficilement accessibles au public.

- La bibliothèque comprenant plus de 6000 ouvrages datant, pour les plus anciens, du XIX^e siècle.

- La carpothèque et la seminothèque sont respectivement des collections de fruits et de graines séchés datant, pour les plus anciens, de la fin du XIX^e siècle. Ces échantillons ne sont pas destinés à être cultivés ou semés. Ils sont conservés à des fins pédagogiques pour être présentés lors d'expositions et servent aussi de spécimens de référence.



Photo : ©Thomas Besançon-Dupuy

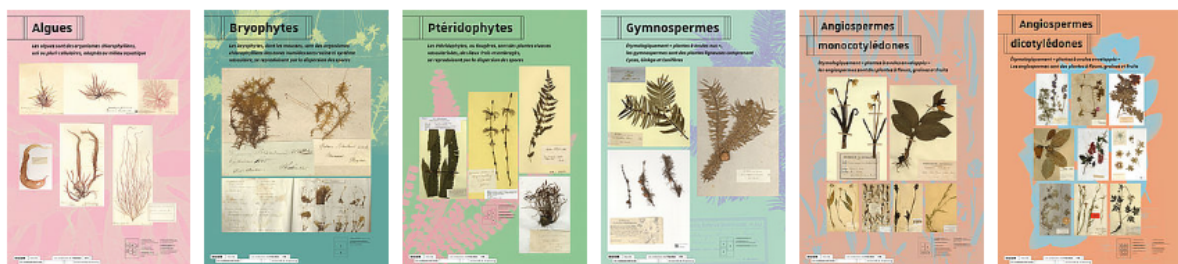


Photo : ©B. Braech -Unistra

- La xylothèque est constituée de 450 échantillons de bois datant, pour les plus anciens, du milieu du XIX^e siècle. Les essences qui la composent sont originaires du monde entier. Ces échantillons témoignent de ce que fut la collection d'arbres du Jardin botanique depuis la fin du XIX^e siècle jusqu'à aujourd'hui.

3. Les collections de l'herbier

L'Herbier STR de l'Université de Strasbourg rassemble plus de 500 000 spécimens de plantes inventoriés dans des bases de données. Ils sont conservés à l'Institut de botanique et constituent aujourd'hui un outil de recherche important pour les chercheurs du monde entier. D'autres objets plus ou moins anciens liés à l'herbier (boîtes de récolte, plaques photographiques...) sont également conservés.



C. Le programme

• Des expositions

- **OPUS 1 « Fleurs »** : Les modèles d'enseignement de fleurs « Brendel » sont exposés avec les photographies de Thomas Besançon-Dupuy et les dessins de Justine Reibel.

À la micro-Galerie et la serre froide du Jardin de l'Institut de botanique : du 1^{er} juin au 15 octobre mêmes horaires que le Jardin botanique pour la partie serre. Micro-Galerie : lun.-ven. 8h -18h fermé 22 juillet au 25 août. Sauf durant les manifestations (consulter horaires site).



micro-Galerie - Institut de botanique, @Shirin Khalili



Dessin : Justine Reibel



Photo : Thomas Besançon-Dupuy

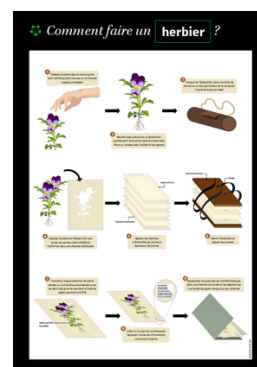


Illustration : Léo Korst

- **Opus 2 « Hercier »** à L'espace Fée dans le Jardin botanique : à partir du 1^{er} juin aux mêmes horaires que le Jardin.
- **Opus 3 « Mycètes »** à partir du 9 novembre à la micro-Galerie de l'Institut de botanique Plus d'infos sur nos sites web à partir de septembre 2024).
- **OPUS 4 « Fruits & graines », Opus 5 « Bois & troncs » et Opus 6 « Conifères », seront annoncés dans le dossier de presse des Journées Européennes du Patrimoine**
- **Parcours thématique extérieur** sur les grilles de l'Allée Anton de Bary à partir de novembre 2024.
- **Des animation et visites insolites :**
 - Des visites guidées et insolites des collections durant toute la saison. Visite de la grainèterie et de la xylothèque sur inscription à partir de cet automne. (Infos sur les dates et modalités d'inscription sur nos sites web en novembre)
 - Des animations pendant les manifestations et portes ouvertes (Rendez-vous aux jardins, Journées Européenne du patrimoine, Fête de la science). Programme sur place.
- **Diffusion par divers médias :**
 - Web-série : Des présentations de nos collections sur nos sites web
 - Film documentaire : « Florilèges » à regarder sur nos sites web
 - Livre : publication d'un catalogue « Florilèges » : sortie programmée pour les Journées Européennes du Patrimoine 21 septembre.
- **Des conférences grand-public**
 - Dans le cadre du programme du Jardin des sciences : 1^{ère} date fin mars 2024 Plus d'information sur nos sites web à partir de janvier 2025.

D. Les Rendez-vous aux Jardins sam. 1^{er} et dim. 2 juin

Le projet Florilèges est inauguré à l'occasion de la manifestation nationale « Les Rendez-vous aux Jardins » des 1^{er} et 2 juin 2024.

Le public aura l'occasion de rencontrer notre équipe d'étudiants, d'enseignants-chercheurs, de responsables de collections et de chargés de médiation autour des stands installés dans le Jardin botanique.

Des visites de l'exposition **Opus 1 « FLEURS »** et de l'espace d'Exposition Fée avec **Opus 2 « HERBIER »** sont proposées par notre équipe Florilèges durant les deux après-midis.

C'est aussi l'occasion de rencontrer les membres actifs de l'Amicale des sciences et de discuter avec eux du programme culturel de l'association.

Enfin avec l'installation de « **la boîte à lire** » dans le Jardin, nous lançons un appel au public pour s'approprier cette bibliothèque participative et de nous amener des livres propices à une lecture dans le Jardin botanique !

Horaires :

1. Ouverture du Jardin et de la micro-galerie pour l'expo Florilèges
 - le samedi 1^{er} et le dimanche 2 juin : 14h à 19h
2. Ouverture du jardin printemps-été 2024 :
 - du 3 juin au 31 août : tous les jours de 14h à 19h
3. Ouverture de la micro-galerie printemps-été 2024 :
 - du 3 juin au 24 juillet et à partir du 24 août : lun. Au vend. 8h-18h
 - fermé du 24 juillet au 24 août

Adresses :

La MICRO GALERIE : Hall de l'Institut de botanique – 28 rue Gœthe – Campus historique – Accès par la serre froide du Jardin pendant la manifestation « Rendez-vous aux Jardins »

Le Jardin botanique : l'entrée du Jardin Botanique se trouve dans **l'Allée Anton De Bary**, petite rue piétonne perpendiculaire à la rue Goethe et à la rue de l'Université (tramway : lignes C, E et F : arrêt "Université").

Équipe Florilèges :

Responsables du projet :

- Jacky de Montigny, Doyen de la Faculté des sciences de la vie
- Shirin Khalili, chargée de médiation scientifique et valorisation des collections

Comité scientifique :

- Gisèle Archipoff, maître de conférences en Pharmacie, Directrice scientifique de l'Herbier STR
- Laurent Hardion, maître de conférence en biologie végétale, chargé de mission à l'Herbier STR
- Florence Bouvier, maître de conférence en biologie végétale
- Pascal Laurent, maître de conférence en biologie végétale
- Frédéric Tournay, assistant ingénieur chargée des collections du Jardin
- Céline Froissard, Technicien, responsable de la Grainèterie et de collections au Jardin
- Antony Beke, Technicien, responsable de collections au JB
- Shirin Khalili, IGE, chargée de médiation scientifique et valorisation des collections

Partenaires institutionnels :

- Le Jardin des sciences de l'Unistra
- L'Amicale des sciences (ADS)
- Le SPACS
- Le Levier Université Cité (IdEx)

Partenaires étudiants :

- Thomas Besançon-Dupuy, étudiant en licence Sciences de la vie
- Mélanie Nivet, étudiante en master Patrimoine, Valorisation, Médiation
- Oscar Schaeffer, étudiant en master Sciences du vivant
- Léo Korst, étudiant en licence Sciences de la vie
- Justine Reibel, étudiante en licence Arts plastiques
- Éloi Bouscarle, étudiant en licence Sciences de la vie
- Suzanne Bader, étudiante en licence Sciences de la vie
- Guillaume Louis, étudiant à l'IUT communication multimédia Saint-Dié des Vosges
- Les étudiants de l'Amicale des Sciences

Partenaires artistiques :

- Thomas Besançon-Dupuy : photographies
- Justine Reibel : dessins et peintures
- Léo Korst : illustrations
- Guillaume Louis : réalisation vidéo
- Sandra Stotrz-Miller : design et créations graphiques
- Jaime Olivares : conseiller artistique
- Collectif « Ça gronde » pour la création de « la boîte à lire »

Remerciements :

À l'ensemble des équipes administratives et techniques de la Faculté, ainsi qu'aux étudiants et enseignants-chercheurs qui nous ont aidé et soutenu dans la réalisation de ce projet.